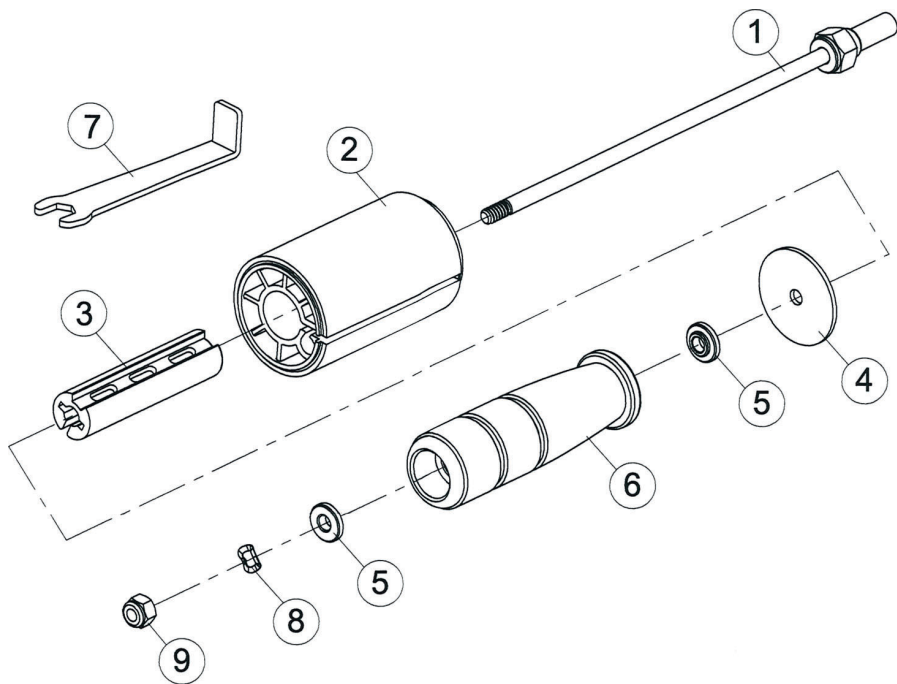


ИНСТРУКЦИЯ

Шлифовальный барабан диаметром 50,8 мм, длиной 76,2мм и с алюминиевой ручкой для шлифовальной бумаги зернистостью 120.

РИС. Части барабана



Описание частей барабана

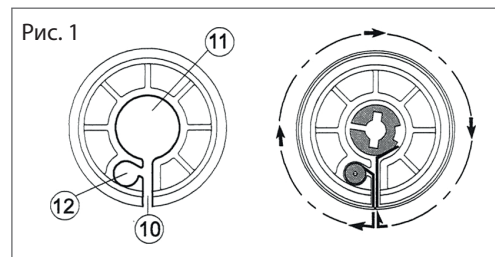
- | | |
|-----------------------|-------------------------------|
| 1. Ось 1 шт. | 5. Кольцо 2 шт. |
| 2. Барабан 1 шт. | 6. Ручка 1 шт. |
| 3. Натяжной вал 1 шт. | 7. Ключ комбинированный 1 шт. |
| 4. Шайба 1 шт. | 8. Шайба фигурная 1 шт. |
| | 9. Гайка нейлоновая 1 шт. |

! ВАЖНАЯ ИНФОРМАЦИЯ

Подготовка шлифовальной бумаги:

1. Спецификация оригинальной наждачной бумаги # 120 grit 76 x 242 x 0.7 мм
2. При выборе другой толщины шлиф. бумаги, вы должны соответственно изменить длину бумаги
3. Рекомендуется толщина шлиф. бумаги 0.6 – 0.8 мм. При чрезмерной длине бумаги может быть складка на натяжном валу.
4. Пожалуйста, ориентируйтесь на таблицу для определения размеров шлиф. бумаги

Толщина шлиф. бумаги, мм	Длина и ширина шлиф. бумаги, мм
0.6	260 x 76
0.7	242 x 76
0.8	228 x 76

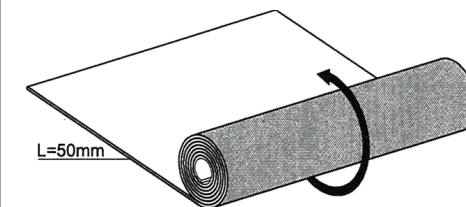


10. Канал 1 шт.
11. Центральное отверстие 1 шт.
12. Круглое отверстие

ШАГ 1

Скатайте подготовленную по размерам шлиф. бумагу, пока не останется около 50 мм, остановитесь примерно на 10 секунд, затем отпустите (рис. 2), это позволит наждачной бумаге сформировать дугу, которая поможет при установке в ваш шлифовальный барабан (2).

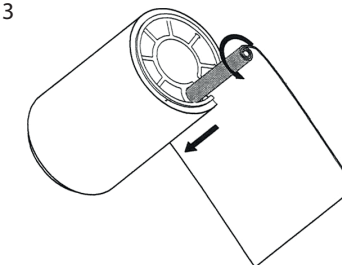
Рис. 2



ШАГ 2

Скатайте, начиная от края, шлиф. бумагу (Зоборота), чтобы получился цилиндр диаметром 5-6 мм, затем вставьте в круглое отверстие (12) на 1/3 глубины канала (10). Поворачивайте против часовой стрелки, чтобы увеличить диаметр скрутки и плотнее зафиксировать в (12) – см. рис. 3. Затем протолкните этот скрученный цилиндр вниз до самого дна отверстия (12).

Рис. 3



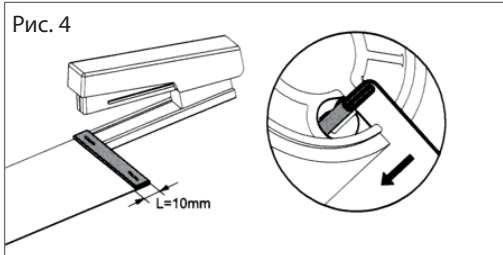
ШАГ 3

Есть другой способ установки шлиф. бумаги – см. рис. 4.

Сложите бумагу два раза, начиная от края и скрепите степлером с двух сторон.

Когда ширина сложенной бумаги менее 10 мм, вы можете разместить скрутку бумаги в отверстие (12).

Рис. 4

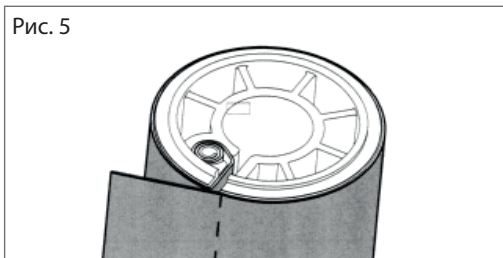


! ПРИМЕЧАНИЕ: если скрученный цилиндр бумаги будет с очень плотной посадкой в отверстии (12) и сопротивляется продвижению в (12), следует вытащить его и поворотом по часовой стрелке немного уменьшить диаметр.

ШАГ 4

Оберните шлиф. бумагу по наружной поверхности барабана и сделайте загиб свободного конца напротив канала (10) – см. Рис. 5.

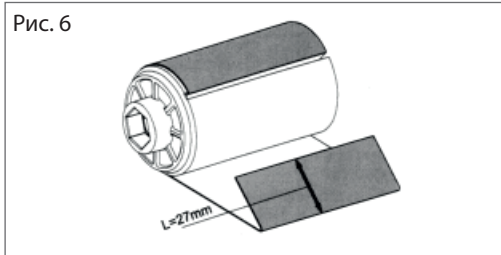
Рис. 5



ШАГ 5

Отмерьте около 27 мм от линии сгиба и отрежьте лишнее

Рис. 6

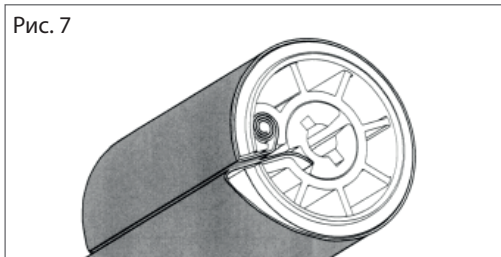


ШАГ 6

Вставьте натяжной вал (3) в центральное отверстие (11) барабана (2).

Оберните бумагу по поверхности барабана и вставьте оставшиеся 27 мм через канал (10) в канавку натяжного вала, как на рис. 7.

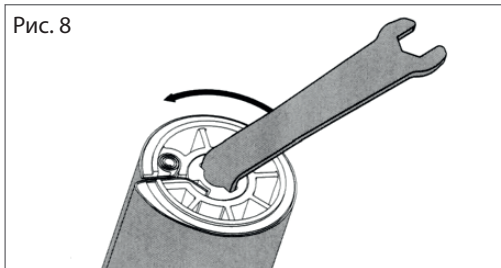
Рис. 7



ШАГ 7

Вставьте ключ (7) в пазы натяжного вала (3) и поверните его на 90 градусов против часовой стрелки до тех пор, пока шлиф. бумага не будет плотно обжата по внешней поверхности барабана (2) – см. рис. 8. Следите за тем, чтобы шлиф. бумага «села» на барабан без перекосов!

Рис. 8

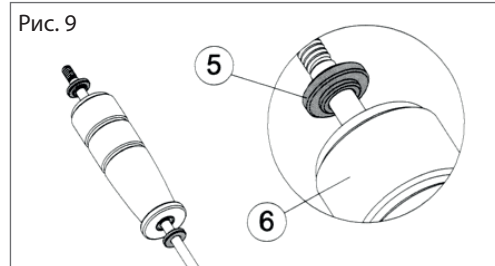


МОНТАЖ РУЧКИ К ШЛИФОВАЛЬНОМУ БАРАБАНАУ

Сначала вставьте ось (1) в барабан (2). Затем добавьте шайбу (4), кольцо (5), саму ручку (6), ещё кольцо (5), фигурную шайбу (8) по порядку на ось (1). Наконец, возьмите барабан (2) и закрутите гайку (9) с помощью торцевого ключа (не входит в комплектацию).

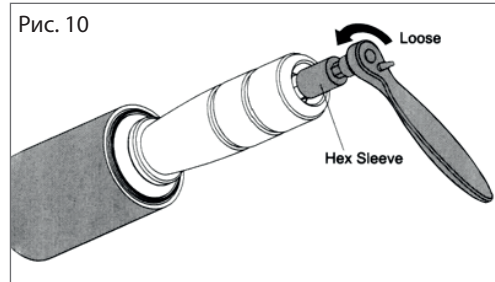
! ВНИМАНИЕ: Пожалуйста, обратите внимание, что при установке кольца (5) выступающий конец кольца (5) должен прилегать к подшипнику рукоятки – рис.9.

Рис. 9



! ВНИМАНИЕ: Если гайка (9) закручена очень туго, это может привести к тому, что ручка (6) не будет проворачиваться. Вы можете ослабить и отрегулировать гайку (9). Чтобы ручка вращалась легко – рис.10.

Рис. 10



РАЗБОРКА ШЛИФОВАЛЬНОГО БАРАБАНА

ШАГ 1

Сначала, с помощью гаечного ключа открутите гайку (9). Затем, снимите в следующем порядке: шайбу (8), кольцо (5), ручку (6), кольцо (5), шайбу (4) и ось (1).

ШАГ 2

Затем, вставьте комбинированный ключ (7) в прямолинейный паз на верхнем конце прижимного ролика (3), затем вращайте его по часовой стрелке, чтобы заменить наждачную бумагу, пока она полностью не освободится от захвата прижимного ролика (3). Наконец, выньте прижимной ролик (3) и извлеките наждачную бумагу.

ВНИМАНИЕ. Вращая по часовой стрелке ролик (3), для ослабления затяжки и для извлечения наждачной бумаги, постепенно извлекайте наждачную бумагу из шлифовального барабана (2), чтобы предотвратить скопление наждачной бумаги в канале для наждачной бумаги. Это действие приведет к тому, что натяжной ролик (3) будет зажат и не сможет вращаться.